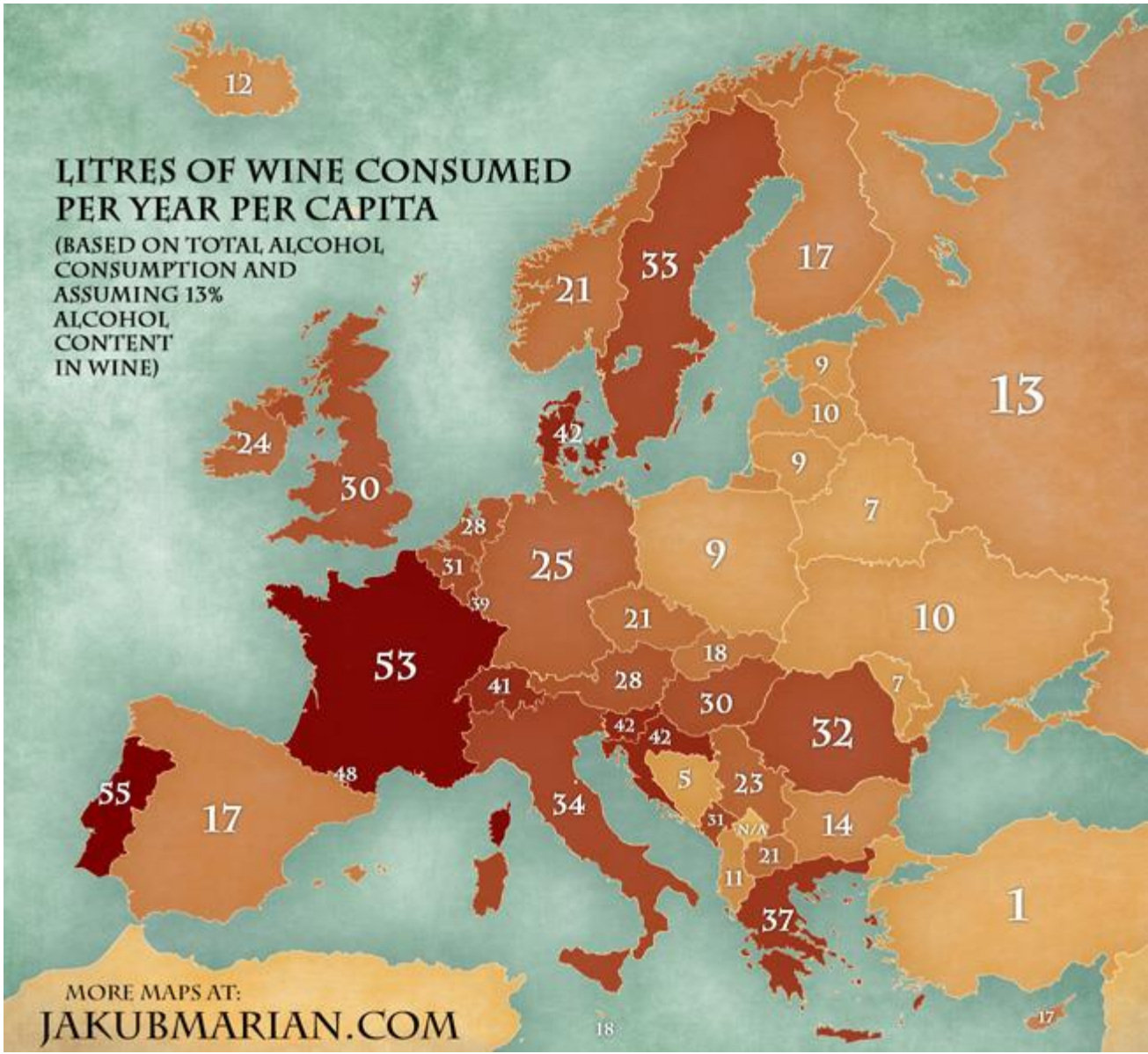


RIBERA DEL DUERO VERSUS BORDEAUX



Country	2011	2012	2013	2014	2015
World	267,803	258,211	292,218	270,234	275,665
France	50,757	41,548	42,134	46,804	47,373
Italy	42,772	45,616	54,029	44,229	48,869
Spain	33,397	31,123	45,308	38,211	36,600
United States	19,140	21,650	23,590	22,020	22,140
californie					90 % van USA
Argentina	15,473	11,778	14,984	15,197	13,358
China	13,200	13,511	11,780	11,178	11,178
Australia	11,180	12,259	12,310	12,020	12,000
Chile	10,464	12,554	12,820	10,500	12,870
South Africa	9,725	10,569	10,982	11,316	11,310
Germany	9,132	9,012	8,409	9,202	8,788
Russia	6,980	6,220	5,290	4,880	4,880
Portugal	5,622	6,327	6,231	6,195	6,703
Romania	4,058	3,311	5,113	3,750	4,069
Brazil	3,460	2,967	2,710	2,732	2,732
Hungary	2,750	1,818	2,618	2,555	2,873





Afkomst van de wijnen die de Belg consumeert

Percentage

Frankrijk

59 %

Overige landen binnen Europa

25 %

Landen die worden gerekend tot de Nieuwe Wereld

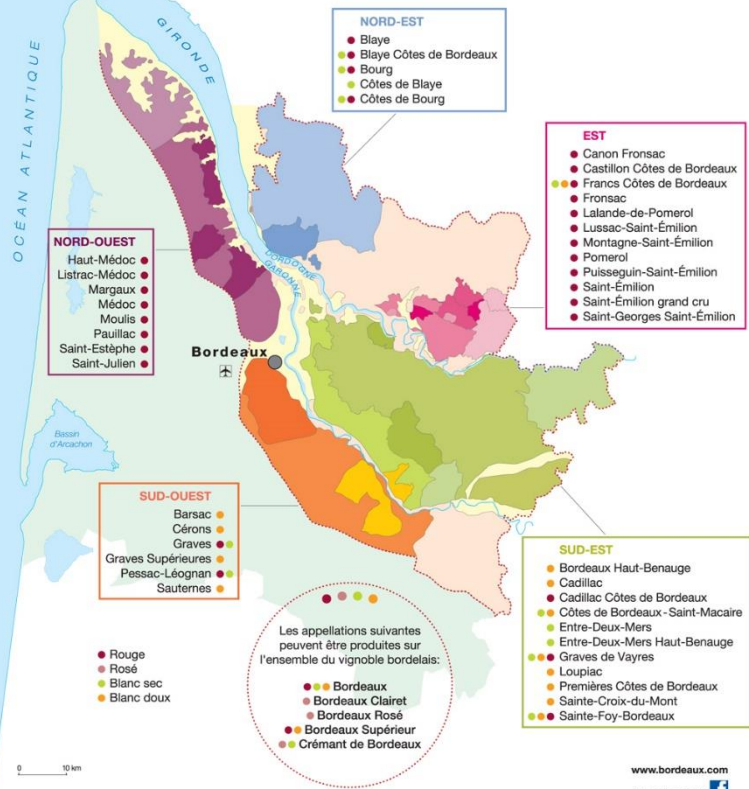
16 %



5 euro



Le vignoble de BORDEAUX



Oppervlakte: 117,500 ha

Productie: 5,700,000 hl = 760 miljoen flessen

In rood: merlot 60 %, cabernet sauvignon 25 %, cabernet franc 11 %, malbec, petit verdot en carmenère

In wit: sémillon 53 %, sauvignon blanc 38 %, muscadelle 6 %, ugni blanc en colombar

80 % rood – bijna 20 % wit en rest rosé

Wijnbouw sedert 1^e eeuw voor Christus

1855 : grand cru klassering (Médoc behalve Haut-Brion)

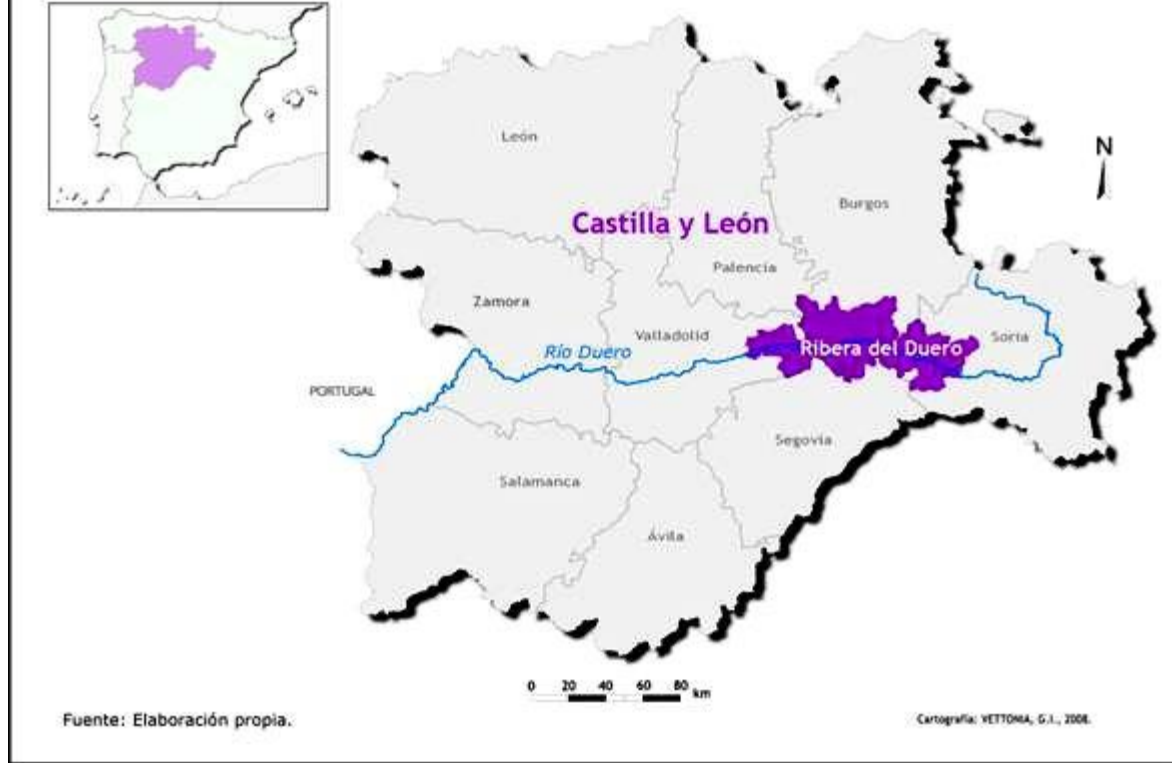
1932 : cru bourgeois

1955 : St-Emilion

15,000,000 flessen rode Bx verkocht in B in 2015



Figura 1. Situación de la "Ribera del Duero"



Oppervlakte: 20,841 ha

- 20.841 **hectare**
- 1.184.073 **hectoliter** = 160 miljoen flessen

In rood: 95 % tempranillo = tinto fino = tinto del pais ,
cabernet sauvignon, garnacha, malbec, merlot, albillo (wit)

Min 75 % tempranillo, met een andere rode druif samen
min 95 %, max 5 % garnacha of albillo

Ook rosé (3 %)

Wijnbouw sedert 1000 voor Christus

DO sedert 1982

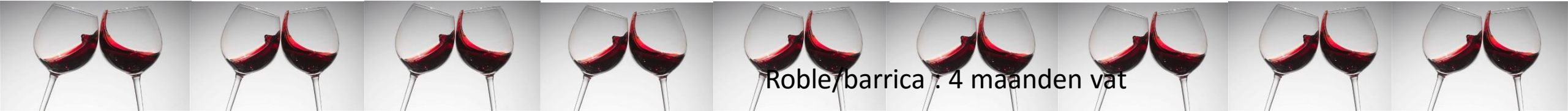
Joven

Crianza 2 jaar na oogst met minimum 1 jaar vat

Reserva 3 jaar na oogst met minimum 1 jaar vat

Gran reserva 5 jaar na oogst met minimum 2 jaar vat

Ca 8 % van de verkoop in B is Spaans



Roble/barrica : 4 maanden vat

Eindelijk!

Wie zal het halen?

Opbouw van de challenge.





Château Peyrou (Bio) - Côtes de Bordeaux – Castillon - 2009

Terroir Kleigronden

Hectares 4,5 hectares ha – in 1^e wijn druiven van stokken van meer dan 80 jaar

Oogst Manuele oogst en selectie

De wijngaarden van Château Peyrou liggen zeer gunstig tegen de hellingen van Saint-Emilion aan. Eigenares en oenologe Cathérine Papon-Nouvel werkt met lage rendementen, zodat ook in moeilijke jaren rijp fruit geoogst kan worden. Haar wijnen zijn verfijnd, fluwelig en uitgebalanceerd, nooit krachtig en geprononceerd. Haar doel: hoge klasse-wijnen produceren die elegant zijn, geraffineerd met lange afdronk. Volledig BIO vanaf jaargang 2008.





Château Peyrou (Bio) - Côtes de Bordeaux – Castillon - 2009

****** zeer goed** De Standaard *80% merlot versneden met 10 % cabernet franc en 10 % cabernet sauvignon levert hier een diep gekleurde wijn. Een mooi glas merlot, rijp en krachtig, fluwelig en geraffineerd, zacht van smaak met een moderne outfit. De geur barst van het fruit met kersen en cassis, verfrissende specerijen, koffie en een fijne houttoets. Het geheel ontwikkelt een mooie mondvulling met een fijne structuur, rijpe tannine en donker fruit, alles mooi versmolten. In het verlengde houden aroma's van toast en mokka met smakelijke tannine een poos aan.*

***** coup de coeur** *Guide Hachette: La robe grenat est profonde, le bouquet mêle les fruits noirs légèrement confits et un boisé épicé délicat, que l'on retrouve au palais en soutien de tanins enrobés. Un vin de classe, ample, charpenté, élégant et long.*





El Lagar de Isilla reserva 2009 – Ribera del Duero

100 % tempranillo

40 ha waarvan 36 tempranillo 3 cabernet sauvignon en 1 merlot

10 ha tussen 60 en 90 jaar, 30 ha vrij jonge wijnstokken

18 maanden nieuwe vaten Amerikaanse en Franse eik





- Intense kersenrode kleur met paarse tinten
- Neus: rijp fruit, koffie, cacao, vanille
- Mond: confituur van zwart fruit, zwarte chocolade, vanille, kaneel
- Lange en krachtige afdronk

TASTING NOTES: Clean and bright, upper middle layer. Cherry red color with light russet tones in the rim. Nose: very intense. Dominate spicy and balsamic aromas of garrigue, ripe black fruit and black chocolate. Mouth: entrance friendly and very tasty. Harmonizing candied ripe black fruit with excellent wood. A touch of bitter chocolate, some eucalyptus, black pepper.

NOTA DE CATA: Limpio y brillante, de capa media alta. Color rojo cereza picota con ligeros tonos teja en el ribete. Nariz: muy intenso. Dominan aromas especiados y balsámicos sobre monte bajo, fruta negra madura y chocolate negro. Boca: entrada amable y muy sabrosa. Fruta negra madura confitada armonizando con una excelente madera. Un toque de chocolate amargo, algo de eucalipto, pimienta negra.





Château Lilian Ladouys – Saint-Estèphe - 2010

52 % cabernet sauvignon – 43 % merlot – 5 % petit verdot en cabernet franc

SOLS ET SOUS-SOLS : graves, argilo-calcaire, sablo-graveleux

SUPERFICIE : 45,8 ha

AGE MOYEN DU VIGNOBLE : 35 années

VENDANGES : manuelles

ELEVAGE : barriques neuves 30 % 16 tot 18 maanden

Cru Bourgeois Supérieur





Château Lilian Ladouys – Saint-Estèphe – 2010

Stephen Brook

Perky, savoury nose with a touch of menthol; black cherry fruit. Ripe and svelte, quite elegant, has more freshness than many St. Estephes and doesn't lack concentration. Textured and long, with considerable finesse.

Ronan Sayburn MS

Tasting: Crus Bourgeois 2010

Dense dark nose, very concentrated and rich, blackcurrant and dark wood, solid tannins, round creamy oak palate with brown cooking spices and pencil shavings, chalky tannins.

Steven Spurrier

Quite meaty/spicy nose and quite meaty/spicy palate, still quite firm, but natural ripeness is there and the fruit is robust, but balanced by tannins and acidity.





- Alejandro Fernandez (°1932)
- Eigen bodega in 1972 in het dorp Pesquera del Duero
- Eerste wijn in 1975
- DO sedert 1982 (toen 7 nu 232 domeinen)
- 200 ha
- Millésime 1982 Spaanse Petrus





Enólogo: [Eva María Fernández](#)

Variedad de Uva: 100% [Tempranillo](#)

An indomitable vintage of Pesquera, delicious and wild: This wine's aromas are reminiscent of raw meat and earth. Right now, the tannins scratch like a cat sprawled out on its back, soft in the middle, but dangerous to approach too closely. And yet the wine has lovely fruit depths at its heart. Too young to drink now, but if you dare, try it with chuletón de Avila (a grilled ribeye) and papas fritas

Appearance

Medium-high cherry-coloured robe with a purple rim.

Nose

Notes of black and red fruit, combined with wooden notions of balsam, menthol, sweet spices, cocoa, coffee and toffee.

Palate

Pesquera Crianza 2013 is strong and powerful. Slightly tannic at this moment, the wine shows a substantial potential for evolution. Prominent notes of chocolate, black currants and spices. Well-structured, with a long, pleasant finish.





The vineyard area extends 42 hectares (100 acres), of which 33 ha (82 acres) are dedicated the red wine varieties, 60% [Cabernet Sauvignon](#), 35% [Merlot](#) and 5% [Petit verdot](#), and 9 ha (22 acres) for white wine production of the varieties 55% [Sémillon](#), 40% [Sauvignon blanc](#), and 5% [Muscadelle](#).

Vendanges: du 17 septembre au 14 octobre

Mise en bouteilles : juin 2011

Barriques: 30 à 50 % neuves

Durée d'Elevage: 16 à 20 mois

Assemblage

53 % Cabernet Sauvignon 42%

Merlot 5% Petit Verdot





Ce vin présente une belle robe pourpre assez sombre. Le nez révèle des notes de pain grillé, de fumé, d'épices et de petits fruits noirs. La bouche est profonde et se développe sur des tanins mûrs.

Dark, sappy, murky purple with a violet hue. Nose was mute with subtle hints of black cherries, black currant, and buttered toast. The palate is full, square, dusty, and compact, bringing chocolate cherries, espresso bean, mocha, blackberries, creme de cassis, black currant, and touches of dried herbs. The finish is wobbly and unresolved. Has potential but drink after 2018





Bodega: [Pago de Carraovejas](#)

D.O./Zona: **D.O. Ribera del Duero**

País: **España**

Tipo de vino: **Tinto**

In 1991, from the barely 70,000 kilos produced by the first 25 hectares planted, we had the first harvest from the Pago de Carraovejas. As the years went by both vineyard and winery evolved in successive, continuous but well meditated, waves of expansion always ruled by our “quality first” criteria until we reached our current 160 hectares planted.





D.O.: Ribera del Duero

GRAPE VARIETIES: 83% Tinto fino, 12% Cabernet sauvignon, 5% Merlot

CRIANZA: 12 months in French and American oak barrels nieuw en 1-2 jaar
Clarified with natural egg whites

Appearance

This **Spanish red wine** PAGO de Carraovejas has a medium-high, cherry-coloured robe with a violet rim.

Nose

Lush and opulent, with tons of red berries and black fruit, along with some lactic touches, notes of spices and toast, and some brush-strokes of menthol and balsam. In the background, some oaky remembrances and a note of dry undergrowth.

Palate

Smooth and meaty, with layers of fruit, balsam and spices that coat the palate, though without suffocating it. Acidity is excellent, tannins are ripe and well integrated and finish is long and yummy, leaving endless remembrances of fruit, toast and Asian spices. Being a Ribera, this wine **PAGO de Carraovejas Crianza 2013** is of course on the opulent side. Nevertheless, it is not overwhelming. On the contrary, it shows a bridled power.



And the winner is ????????????



Latour-Martillac 2009: bij Tacos in Denderleeuw: 29,50 €

Peyrou 2009: bij Caves de France – Schoonaarde: 16,50 €

Lilian-Ladouys 2010: bij Tacos: 18,65 €

Totaal Bx: 64,65 €

Pesquera crianza 2013 bij Young-Charlys in A'pen : 19,38 €

El Lagar de Isilla reserva 2009 bij De Decker in Haaltert: 21,50€

Pago de Carraovejas crianza 2013 bij De Decker: 26,5 €

Totaal Ribera del Duero: 67,50 €





Einde

